



Electric Premium Comb Binder

Galaxy e 500



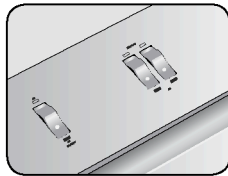
Please read these instructions before use.

Veillez lire ces instructions avant d'utiliser l'appareil.

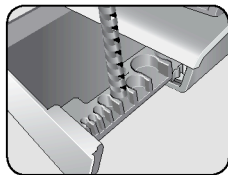
Lea estas instrucciones antes del uso.

fellowes.com

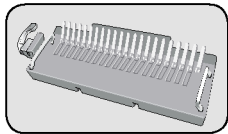
ENGLISH



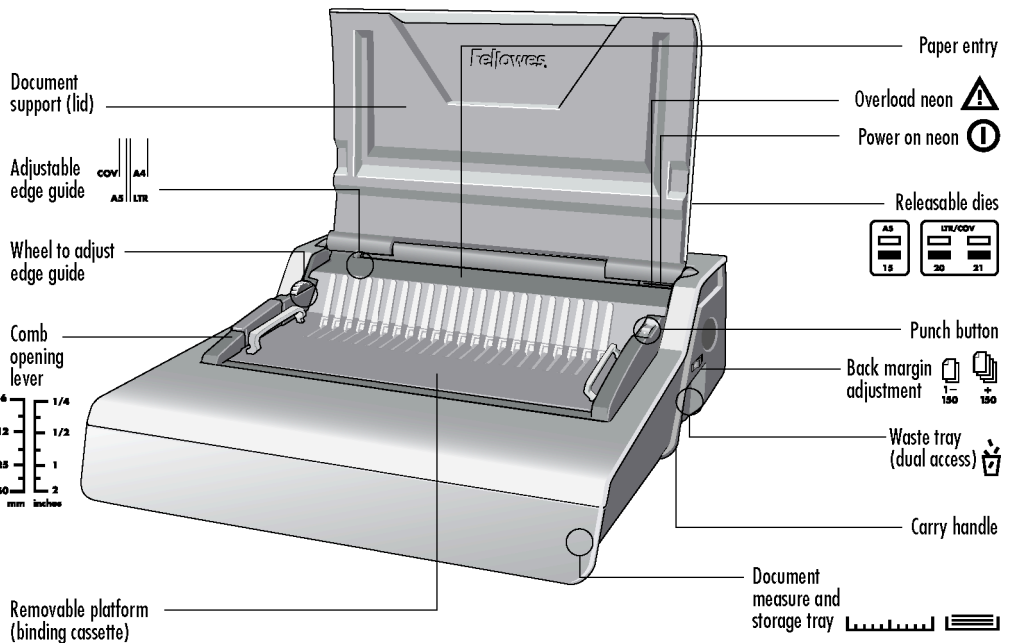
Releasable dies



Comb storage and Document measure



Removable platform (binding cassette)



CAPABILITIES

Punching Capacity

Paper sheets	
70-80g / 20lb	25 sheet
Transparent Covers	
100-200 micron / 4-8 mil	4 sheet
200+ micron / 8+ mil	3 sheet
Other Standard Covers	
160-270g / 40-60lb	4 sheet
270+g / 60+ lb	3 sheet

Binding Capacity

Max comb size	2"/51mm
Max document (80g / 20lb)	c. 500 sheet

Technical Data

Paper dimensions	A4, A5, US letter, US cover
Punching slots	21
Releasable dies	3 dies (15, 20, 21)
Adjustable back margin	yes - 2 positions (min = .098"/2.5mm, max = .179"/4.5mm)
Slot pitch	9/16" / 14.28mm
Adjustable edge guide	yes- rotary
Waste tray capacity	c. 3000 sheets
Voltage	120V 60 Hz
Motor wattage	160W 0.8A
Duty Cycle	30 mins on / 30 mins off
Net weight	9.8 kg / 21.6 lb
Dimensions (LxDxH)	20.9" x 17.7" x 6.5" / 530 x 450 x 165mm

IMPORTANT SAFETY INSTRUCTIONS — Read Before Using!



Please read before use. Please keep for future reference

When punching;

- always ensure the machine is on a stable surface
- test punch scrap sheets and set the machine before punching final documents
- remove staples and other metal articles prior to punching
- never exceed the machines quoted performance

When binding;

- the removable binding platform can be used away from the punch unit
- always ensure the removable binding platform is on a stable surface

Keep the machine away from heat and water sources.





Never attempt to open or otherwise repair the machine.

Plug the machine into an easily accessible socket.

Note - this machine features a thermal cut-out device which activates when the machine is overheated during use. It will automatically reset when the machine is safe to operate.

COMB DIAMETER & DOCUMENT SIZES

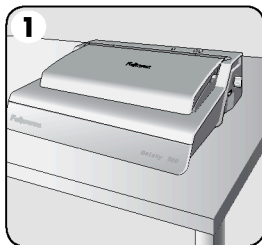
Comb diameter sizes

			Set back margin
mm	inch	number of sheets	
6mm	1/4"	2-20	 1-150
8mm	5/16"	21-40	
10mm	3/8"	41-55	
12mm	1/2"	56-90	
16mm	5/8"	91-120	
18mm	11/16"	121-150	
22mm	7/8"	151-180	 +150
25mm	1"	181-200	
32mm	1 1/4"	201-240	
38mm	1 1/2"	241-340	
45mm	1 3/4"	341-410	
51mm	2"	411-500	

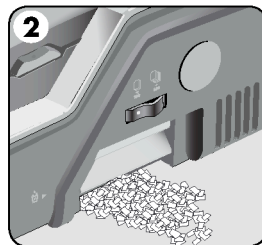
Need Help?

Customer Service... www.fellowes.com
Let our experts help you with a solution.
Always call Fellowes before contacting your place of purchase.

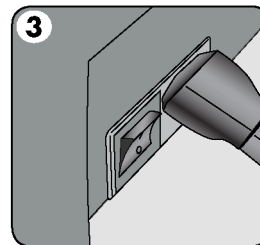
SET UP



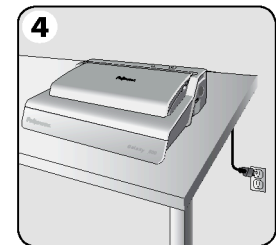
1. Ensure the machine is on a stable surface.



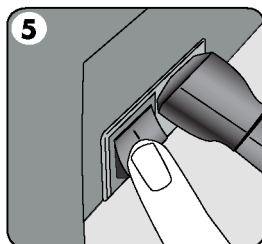
2. Check waste tray is empty and correctly fitted. The tray can be accessed from the left and right sides. The tray has a 'burst feature' that operates when the chip tray is 'over-full'.



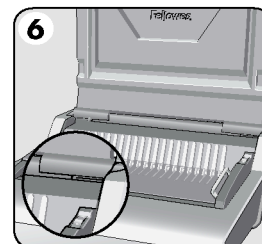
3. The machine is supplied with loose power leads. Select the correct lead for appropriate power supply.



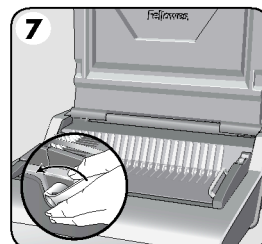
4. Plug the lead into grounded socket outlet.



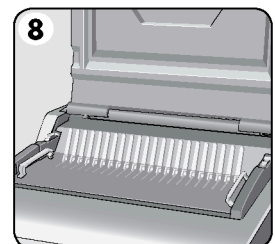
5. Switch the machine on (located at the rear of the machine).



6. Lift the lid. Check the green power neon is on.



7. Ensure the comb-opening lever is pushed backwards.

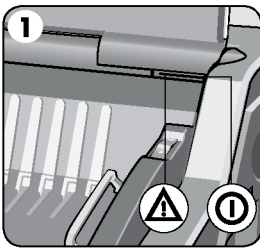


8. Ensure the binding platform is located correctly in the machine

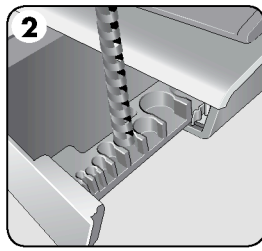


ENGLISH

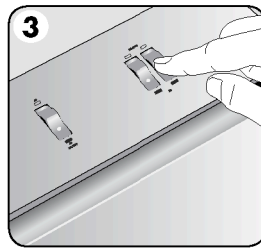
STEPS TO BIND



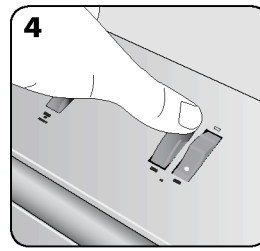
1. Check the green power neon is on.



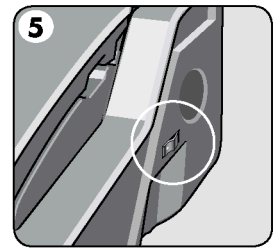
2. Select the correct comb diameter using the storage tray.



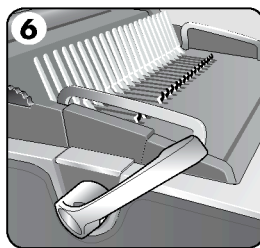
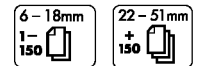
3. Select the correct punch profile for the sheet size. Select releasable dies as appropriate (holes 15, 20, 21).



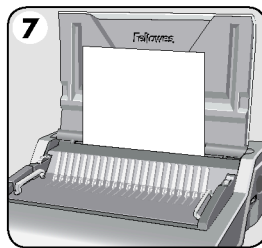
4. To cancel a punch, press the switch down at the back. Test punch a sheet.



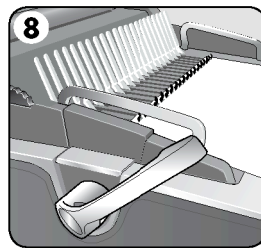
5. Select the correct back margin depth for number of sheets.



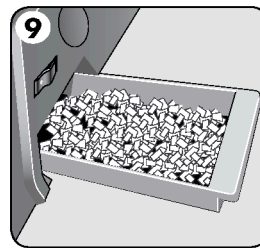
6. Insert the plastic comb into the opening mechanism. Pull comb-opening lever forward to open the comb.



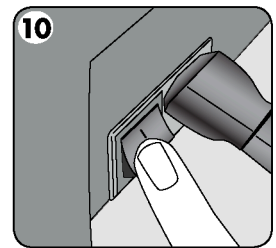
7. Test punch scrap sheets to check edge guide setting.



8. Load punched sheets directly onto the open comb.

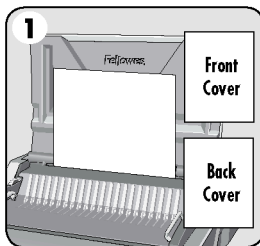


9. Empty waste tray regularly - ideally after each use.

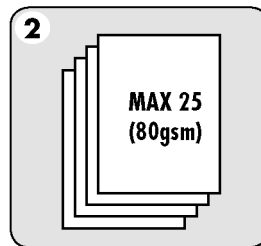


10. Switch off the machine.

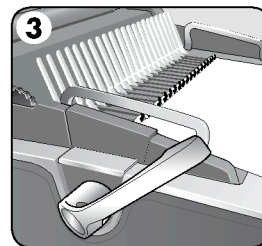
DOCUMENT BINDING



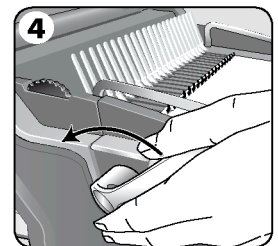
1. Punch front and back covers first.



2. Punch sheets in small batches that do not overload the machine or the user.



3. Load punched sheets directly onto the opened comb. Starting with the front of the document.

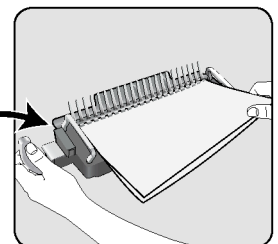
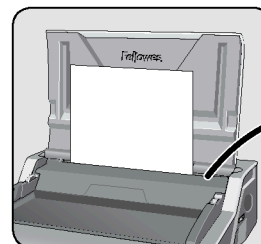


4. When all punched sheets are loaded onto the comb, push the comb lever backwards to close the comb and remove the bound document.

REMOVABLE BINDING PLATFORM

Galaxy has a unique mobile binding platform. The platform can be lifted from the base and used on a stable surface to bind documents using the normal binding procedure and also allows different users to work together. When not in use, the platform should be stored safely in the punch machine.

Satellite[®]
SYSTEM



CORRECTING A BOUND DOCUMENT

Additional sheets may be included or removed at any time by opening and then dosing the comb as previously described.

REMOVAL OF WASTE CLIPPINGS

The waste tray is located under the machine and is accessed from each side. For best results empty the tray regularly. The tray should be emptied after every 50 operations to ensure no blockages occur.

STORAGE

Lower the lid. The Galaxy comb binder is designed to be stored horizontally on the desk.

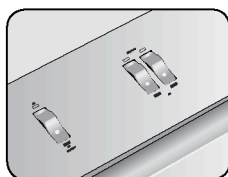
TROUBLESHOOTING

Problem	Cause	Solution
No Green power neon	Machine is not switched on	Switch on machine at rear next to plug inlet and at the socket
Red standby neon	Machine has overloaded when punching	Press the punch button. The machine will withdraw the punches and re-set itself. Continue this process until the punch cycle is complete
Punched holes are not central	Edge guide not set	Adjust edge guide until hole pattern is correct
Machine will not punch	Blockage	Check waste tray in empty. Check for blockage to paper entry
Punch holes are not parallel to edge	Debris is stuck below dies	Take stiff cardboard and slide into the paper entry. Move the cardboard sideways to release any stray clippings into the waste tray
Partial holes	Sheets not correctly aligned to punch pattern	Adjust edge guide and test punch scrap sheets until correct
Missing holes	Selectable dies are not selected to punch	Check the correct dies are selected to punch holes. To select a die, push selector switch down at the front
Sheets will not turn on the bound document	Back margin is too large for a smaller comb	Select the smaller margin depth for combs up to 18mm ($11/16''$) in diameter (2-150 sheets) Select the larger margin depth for combs larger than 18mm ($11/16''$) in diameter (151-500 sheets)
Damaged hole edges	Possibly overloading the machine	Punch plastic covers with paper sheets. Reduce number of sheets being punched
Waste tray leaks	Waste tray is not correctly inserted or 'burst feature' has activated	Check waste tray is empty and 'burst feature' is closed

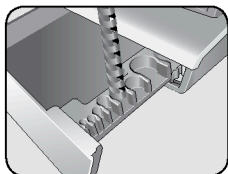
WORLDWIDE WARRANTY

Fellowes warrants all parts of the binder to be free of defects in material and workmanship for 2 years from the date of purchase by the original consumer. If any part is found to be defective during warranty period, your sole and exclusive remedy will be repair or replacement, at Fellowes' option and expense, of the defective part. This warranty does not apply in cases of abuse, mishandling or unauthorised repair. Any implied warranty, including that of merchantability or fitness for particular purpose, is hereby limited in duration to the appropriate

warranty period set forth above. In no event shall Fellowes be liable for any consequential damages attributable to this product. This warranty gives you specific legal rights. You may have other legal rights that vary from this warranty. The duration, terms and conditions of this warranty are valid worldwide, except where different limitations, restrictions or conditions may be required by local law. For more details or to obtain services under this warranty, please contact Fellowes or your dealer.



Emporte-pièces amovibles



Rangement de peigne et mesure de document

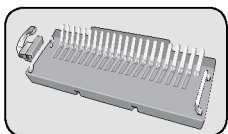


Plate-forme amovible (cassette de reliure)

Support de document (couverture)

Guide latéral ajustable

Roulette d'ajustement du guide latéral

Levier d'ouverture du peigne

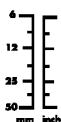
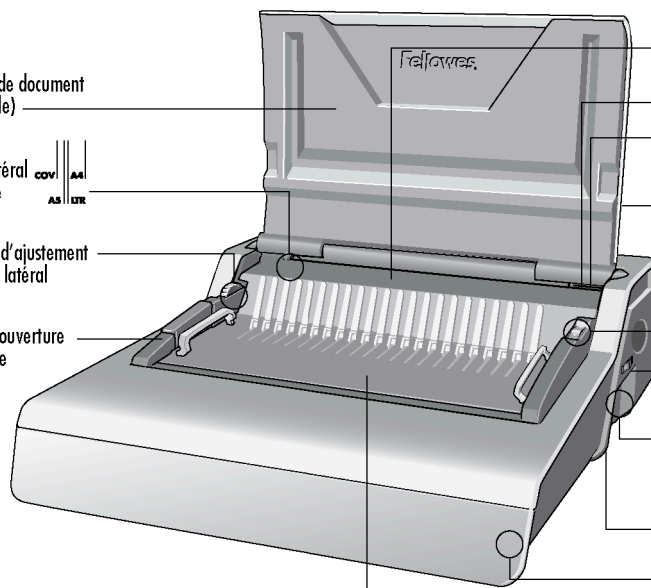


Plate-forme amovible (cassette de reliure)



Entrée de papier

Néon de surcharge ⚠

Néon d'alimentation Ⓜ

Emporte-pièces amovibles



Bouton de perforation

Ajustement de marge inférieure

Plateau de déchets (double accès)

Poignée de transport

Mesure de document et plateau de rangement

CAPACITÉS

Capacité de perforation

Feuilles de papier

70 à 80 g 25 feuilles

Couvertures transparentes

100 à 200 microns 4 feuilles

200 microns et + 3 feuilles

Autres couvertures standards

160 à 270 g 4 feuilles

270 g et + 3 feuilles

Capacité de reliure

Taille maximum du peigne 51 mm

Document maximum (80 g) c. 500 feuilles

Données techniques

Dimensions de papier A4, A5, format lettre américain, couverture américaine

Fentes de perforation 21

Emporte-pièces amovibles 3 emporte-pièces (15, 20, 21)

Marge arrière ajustable oui - 2 positions (min = 2,5 mm, max = 4,5 mm)

Écartement des fentes 14,28 mm

Guide latéral ajustable oui - rotatif

Capacité du plateau de déchets c. 3 000 feuilles

Tension 120 V 60 Hz

Puissance du moteur 160 W 0,8 A

Cycle d'utilisation 30 min en marche / 30 min d'arrêt

Poids net 9,8 kg

Dimensions (LxPrxH) 530 x 450 x 165 mm

IMPORTANTES INSTRUCTIONS DE SÉCURITÉ — À lire avant d'utiliser !



Veillez lire ces instructions avant utilisation. Veuillez conserver à titre de référence

En perforant;

- assurez-vous que l'appareil est toujours sur une surface stable
- testez la perforation sur des feuilles de rebuts et réglez l'appareil avant de perforer les documents finaux
- retirez les agrafes et autres objets métalliques avant de perforer
- ne dépassez jamais la performance indiquée de l'appareil

En reliant;

- la plate-forme de reliure amovible peut être utilisée hors de portée de l'unité de perforation
- assurez-vous toujours que la plate-forme de reliure amovible soit sur une surface stable

Gardez l'appareil éloigné des sources de chaleur et d'eau.


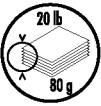


N'essayez jamais d'ouvrir ni de réparer cet appareil.

Branchez l'appareil dans une prise d'alimentation facilement accessible.

Remarque - cet appareil comprend un dispositif thermique de découpe qui s'active lorsque l'appareil surchauffe durant son utilisation. Il se réinitialisera automatiquement lorsque l'appareil peut être utilisé sans danger.

TAILLES DE DOCUMENTS ET DIAMÈTRE DU PEIGNE

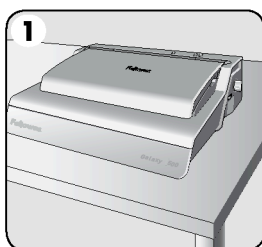
Diamètres du peigne

			Réglage de marge arrière
mm	pouce	Nombre de feuilles	
6 mm	1/4"	2-20	 1-150
8 mm	5/16"	21-40	
10 mm	3/8"	41-55	
12 mm	1/2"	56-90	
16 mm	5/8"	91-120	
18 mm	11/16"	121-150	
22 mm	7/8"	151-180	 +150
25 mm	1"	181-200	
32 mm	1 1/4"	201-240	
38 mm	1 1/2"	241-340	
45 mm	1 3/4"	341-410	
51 mm	2"	411-500	

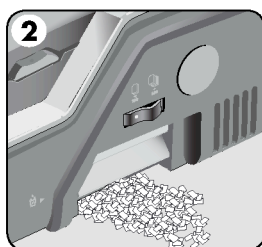
Vous avez besoin d'aide ?

Service à la clientèle... www.fellowes.com
Laissez nos experts vous aider à trouver une solution. Appelez toujours Fellowes avant de contacter l'endroit d'achat.

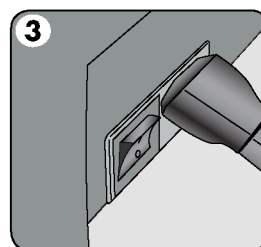
INSTALLATION



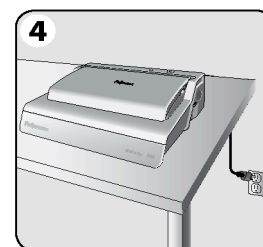
1. Assurez-vous que l'appareil soit toujours sur une surface stable.



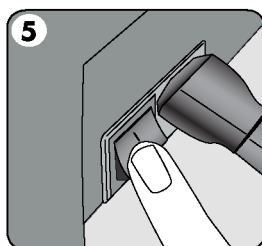
2. Vérifiez que le plateau de déchets est vide et bien ajusté. Vous pouvez accéder au plateau des côtés droit et gauche. Le plateau a une « fonction de trop-plein » qui fonctionne lorsque le plateau de déchets est « trop plein ».



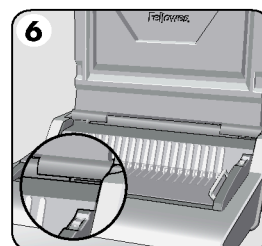
3. L'appareil est fourni avec des fils de courant desserrés. Choisissez le bon fil pour une alimentation appropriée.



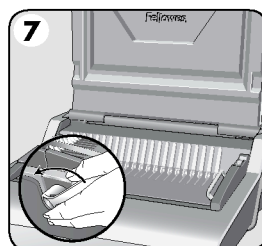
4. Branchez le cordon dans la prise murale mise à la terre.



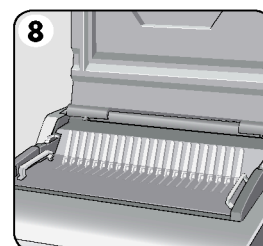
5. Mettez l'appareil en marche (à l'arrière de l'appareil).



6. Soulevez le couvercle. Vérifiez que le néon de courant vert est en marche.



7. Assurez-vous que le levier d'ouverture du peigne est poussé vers le bas.

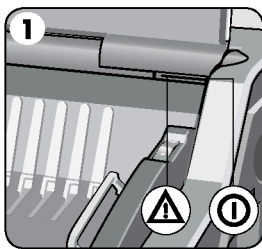


8. Assurez-vous que la plate-forme de reliure est bien installée dans l'appareil.

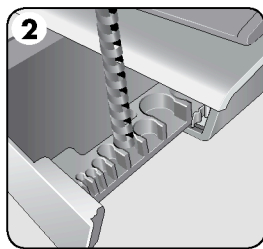


FRANÇAIS

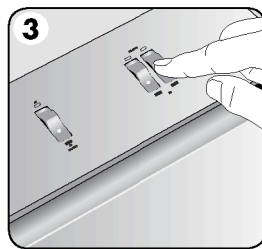
OPÉRATIONS POUR RELIER



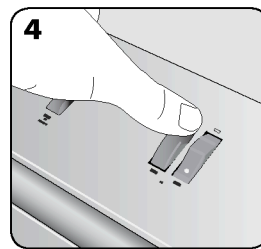
1. Vérifiez que le néon de courant vert est en marche.



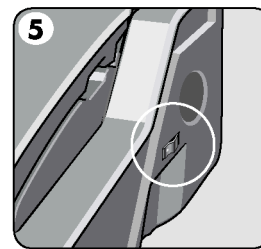
2. Choisissez le bon diamètre de peigne en utilisant le plateau de rangement.



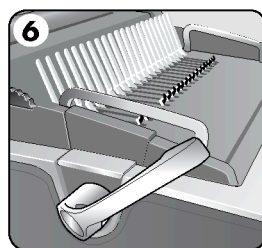
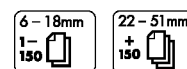
3. Choisissez le bon profil de perforation pour la taille de la feuille. Choisissez les emporte-pièces amovibles selon le cas (trous 15, 20, 21).



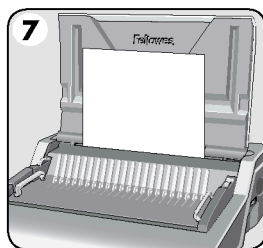
4. Pour annuler une perforation, enfoncez l'interrupteur à l'arrière. Testez la perforation d'une feuille.



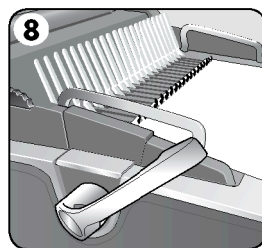
5. Choisissez la bonne profondeur de marge arrière pour le nombre de feuilles.



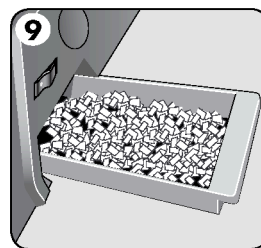
6. Insérez le peigne de plastique dans le mécanisme d'ouverture. Tirez le levier d'ouverture du peigne vers l'avant pour ouvrir le peigne.



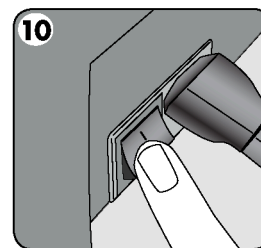
7. Testez la perforation sur des feuilles de rebut pour vérifier le réglage du guide de tranche.



8. Chargez les feuilles perforées directement sur le peigne ouvert.

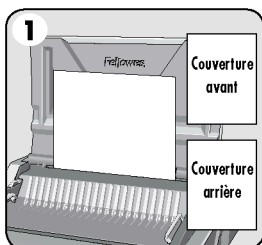


9. Videz le plateau de déchets régulièrement - idéalement après chaque utilisation.

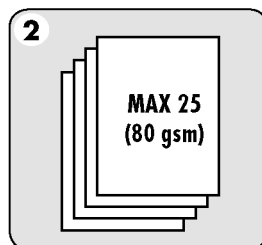


10. Éteignez l'appareil.

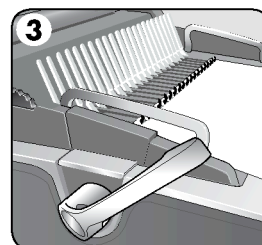
RELIURE DE DOCUMENT



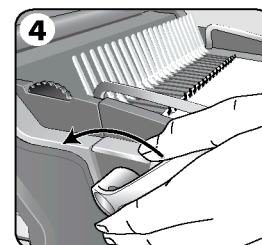
1. Perforez d'abord les couvertures avant et arrière.



2. Perforez les feuilles en petits lots qui ne surchargent pas l'appareil ou l'utilisateur.



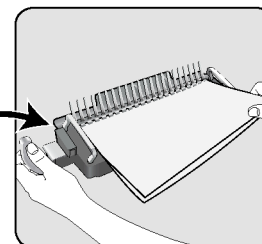
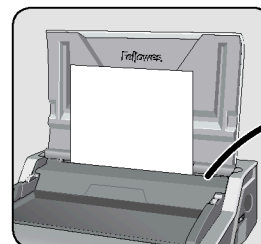
3. Chargez les feuilles perforées directement sur le peigne ouvert. Commencez avec l'avant du document.



4. Lorsque toutes les feuilles perforées sont chargées sur le peigne, poussez le levier du peigne vers l'arrière pour fermer le peigne et retirer le document relié.

PLATE-FORME DE RELIURE AMOVIBLE

Le modèle Galaxy est doté d'une plate-forme de reliure mobile unique. La plate-forme se soulève de la base et est utilisée sur une surface stable pour relier les documents selon la procédure normale de reliure permettant ainsi à différents utilisateurs de travailler ensemble. Lorsque vous n'utilisez pas la plate-forme, elle peut être rangée en sécurité dans le perforateur.



CORRIGER UN DOCUMENT RELIÉ

D'autres feuilles peuvent être incluses ou retirées en tout temps en ouvrant, puis en fermant le peigne tel que décrit précédemment.

RETRAIT DES ROGNURES

Le plateau de déchets se trouve sous l'appareil et vous pouvez y avoir accès d'un côté ou l'autre. Pour les meilleurs résultats, videz régulièrement le plateau. Le plateau devrait être vidé après 50 opérations pour éviter qu'un blocage ne survienne.

RANGEMENT

Abaissez le couvercle. La relieuse à peigne Galaxy est conçue pour être rangée horizontalement sur le bureau.

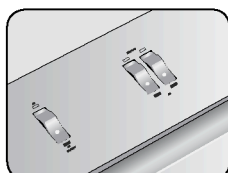
TROUBLESHOOTING

Problème	Cause	Solution
Aucun néon d'alimentation vert	L'appareil n'est pas sous tension	Mettez l'appareil en marche à l'arrière près de l'entrée de la fiche et à la prise
Néon rouge en attente	L'appareil est surchargé en perforant	Enfoncez le bouton de perforation. L'appareil retirera les poinçons et se réinitialisera. Continuez ce processus jusqu'à la fin du cycle de perforation
Les trous perforés ne sont pas centrés	Le guide de tranche n'est pas réglé	Ajustez le guide de tranche jusqu'à ce que le motif des trous soit exact
L'appareil ne perce pas	Blocage	Vérifiez que le plateau de déchets est vide. Vérifiez s'il y a un blocage à l'entrée de papier
Les trous perforés ne sont pas parallèles à la tranche	Des débris sont coincés sous les emporte-pièces	Prenez un carton rigide et glissez-le à l'entrée de papier. Déplacez le carton de côté pour dégager toutes rognures dans le plateau de déchets
Trous partiels	Les feuilles ne sont pas alignées correctement pour le motif de perforations	Ajustez le guide de tranche et testez sur des feuilles de rebuts jusqu'à ce que ce soit exact
Trous manquants	Les emporte-pièces n'ont pas été sélectionnés pour la perforation	Vérifiez si vous avez choisi les bons emporte-pièces pour perforer les trous. Pour choisir un emporte-pièce, enfoncez le sélecteur à l'avant
Les feuilles ne tournent pas sur le document relié	La marge arrière est trop large pour un peigne plus petit	Choisissez la profondeur de marge la plus petite pour les peignes jusqu'à 18 mm de diamètre (2 à 150 feuilles). Choisissez la profondeur de marge la plus large pour les peignes plus larges jusqu'à 18 mm de diamètre (151 à 500 feuilles)
Bords de trous endommagés	Surcharge possible de l'appareil	Perforez les couvertures de plastique avec les feuilles de papier. Réduisez le nombre de feuilles à perforer
Le plateau de déchets fuit	Le plateau de déchets n'est pas inséré correctement ou la « fonction de trop-plein » est activée	Vérifiez que le plateau de déchets est vide et que la « fonction de trop-plein » est éteinte

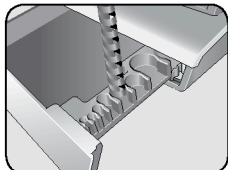
GARANTIE MONDIALE

Fellowes garantit que toutes les pièces de la relieuse sont exemptes de tout vice de matériau ou de fabrication pendant une période de 2 ans à partir de la date d'achat par le consommateur initial. Si une pièce s'avère défectueuse durant la période de garantie, votre seul et unique recours sera la réparation ou le remplacement de la pièce défectueuse à la discrétion et aux frais de Fellowes. Cette garantie ne couvre pas les cas d'utilisation abusive, d'utilisation incorrecte ou de réparation non autorisée. Toute garantie implicite, y compris celle de qualité marchande ou d'adaptation à une utilisation particulière, se limite par la présente à la durée de la période de

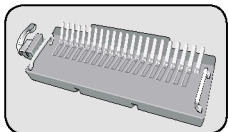
garantie appropriée établie dans ce document. En aucun cas Fellowes ne sera tenue responsable de quelque façon que ce soit de tout dommage consécutif attribuable à ce produit. Cette garantie vous donne des droits juridiques spécifiques. Vous pourriez aussi avoir d'autres droits juridiques différents de cette garantie. La durée, les modalités et les conditions de cette garantie s'appliquent partout au monde sauf dans les cas où différentes limites, restrictions ou conditions pourraient être exigées par la loi locale. Pour plus de détails ou pour obtenir un service sous cette garantie, veuillez contacter Fellowes ou votre concessionnaire.



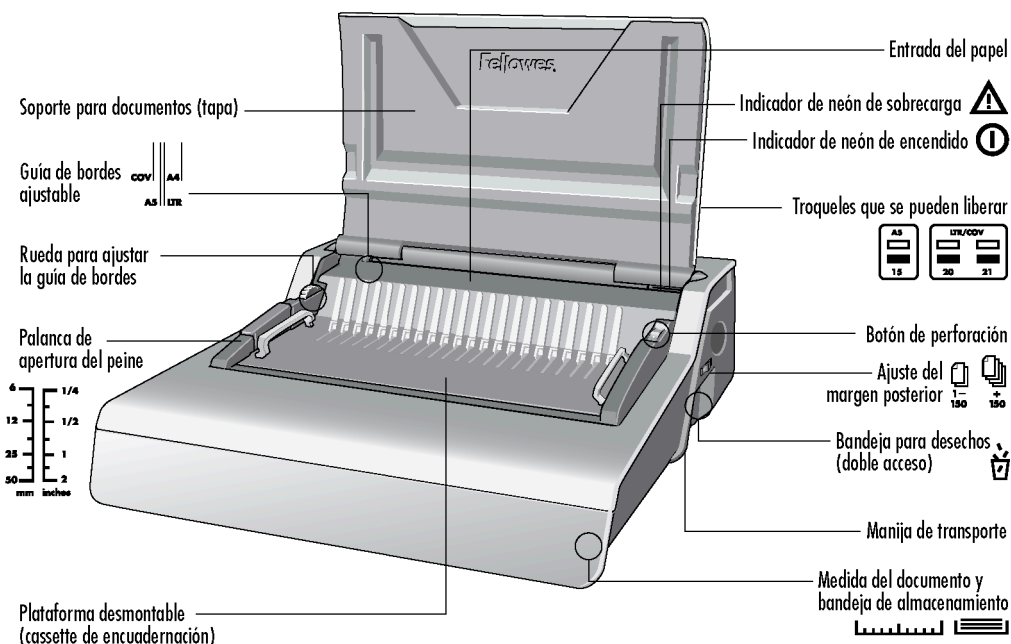
Troqueles que se pueden liberar



Almacenamiento del peine y medida del documento



Plataforma desmontable (cassette de encuadernación)



CAPACIDADES

Capacidad de perforación

Hojas de papel	
70-80 g	25 hojas
Tapas transparentes	
100-200 micrones	4 hojas
más de 200 micrones	3 hojas
Otras tapas estándar	
160-270 g	4 hojas
más de 270 g	3 hojas

Capacidad de encuadernación

Tamaño máximo del peine	51 mm
Tamaño máx. del documento (80 g)	c. 500 hojas

Información técnica

Dimensiones del papel	A4, A5, carta EE. UU., tapa EE. UU.
Ranuras de perforación	21
Troqueles que se pueden liberar	3 troqueles (15, 20, 21)
Margen posterior ajustable	sí - 2 posiciones (mín. = 2,5 mm, máx. = 4,5 mm)
Espaciado	14,28 mm
Guía de bordes ajustable	sí - giratoria
Capacidad de la bandeja para desechos	c. 3000 hojas
Tensión	120 V, 60 Hz
Vataje del motor	160 W 0,8 A
Ciclo de trabajo	30 min. encendido / 30 min. apagado
Peso neto	9,8 kg
Dimensiones (LxPxA)	530 x 450 x 165 mm

INSTRUCCIONES DE SEGURIDAD IMPORTANTES — ¡Léalas antes de usar la máquina!

PRECAUCIÓN

Lea estas instrucciones antes del uso. Consérvelas como referencia futura

Al perforar;

- siempre asegúrese de que la máquina esté sobre una superficie estable
- perforo hojas a modo de prueba y configure la máquina antes de perforar los documentos finales
- retire las grapas y otros artículos de metal antes de la perforación
- nunca supere la capacidad indicada de las máquinas

Al encuadernar;

- la plataforma desmontable de encuadernación puede usarse fuera de la unidad de perforación
- siempre asegúrese de que la plataforma desmontable de encuadernación esté sobre una superficie estable

Mantenga la máquina alejada de fuentes de calor o agua.


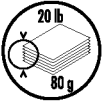


Nunca intente abrir o reparar la máquina de ninguna otra forma.

Enchufe la máquina en un tomacorriente con fácil acceso.

Nota: esta máquina incluye un dispositivo de corte térmico que se activa cuando la máquina se sobrecalienta durante el uso. Se restablecerá automáticamente cuando la máquina sea segura para operarla.

DIÁMETRO DEL PEINE Y TAMAÑOS DE LOS DOCUMENTOS

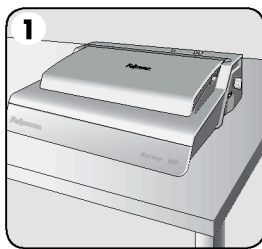
Tamaños del diámetro del peine

			Configurar margen posterior
mm	pulg.	Nro. de hojas	
6 mm	1/4"	2-20	 1- 150
8 mm	5/16"	21-40	
10 mm	3/8"	41-55	
12 mm	1/2"	56-90	
16 mm	5/8"	91-120	
18 mm	11/16"	121-150	
22 mm	7/8"	151-180	 + 150
25 mm	1"	181-200	
32 mm	1 1/4"	201-240	
38 mm	1 1/2"	241-340	
45 mm	1 3/4"	341-410	
51 mm	2"	411-500	

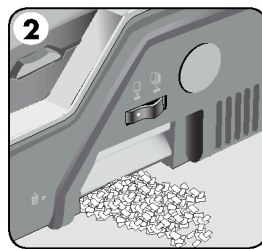
¿Necesita ayuda?

Servicio de atención al cliente... www.fellowes.com
Deje que nuestros expertos lo ayuden y le den una solución. Siempre llame a Fellowes antes de comunicarse con su vendedor.

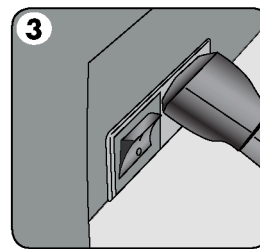
INSTALACIÓN



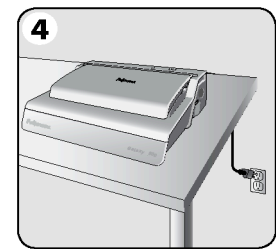
1. Asegúrese de que la máquina esté sobre una superficie estable.



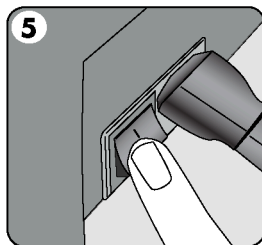
2. Verifique que la bandeja para desechos esté vacía y que esté correctamente colocada. Se puede obtener acceso a la bandeja desde los lados izquierdo y derecho. La bandeja posee un 'función ráfaga' que se activa cuando la bandeja de recortes está llena en exceso.



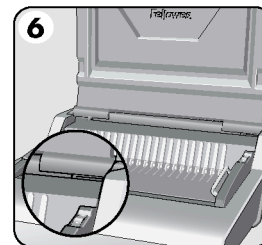
3. La máquina incluye líneas de alimentación libres. Seleccione la línea correcta para la fuente de energía apropiada.



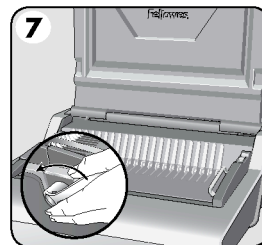
4. Conecte la línea en el tomacorriente con descarga a tierra.



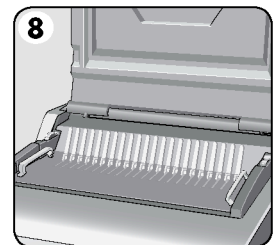
5. Encienda la máquina (en la parte trasera de la máquina).



6. Levante la tapa. Verifique que el indicador verde de neón de encendido esté iluminado.



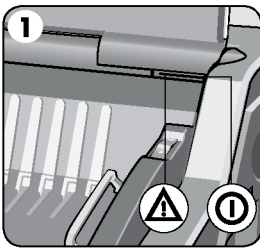
7. Asegúrese de que la palanca de apertura del peine esté colocada hacia atrás.



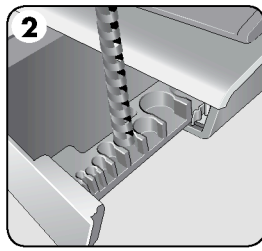
8. Asegúrese de que la plataforma de encuadernación esté correctamente ubicada en la máquina.



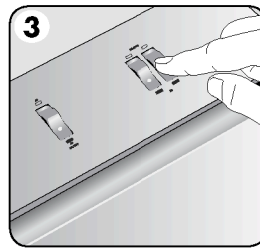
PASOS PARA LA ENCUADERNACIÓN



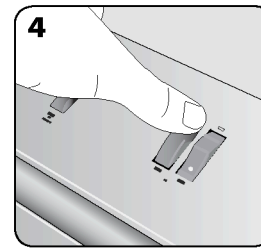
1. Verifique que el indicador verde de neón de encendido esté iluminado.



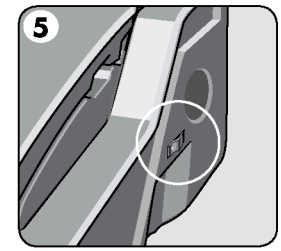
2. Seleccione el diámetro correcto del peine con la bandeja de almacenamiento.



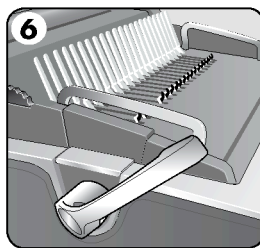
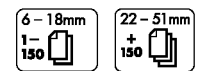
3. Seleccione el perfil correcto de perforación para el tamaño de la hoja. Seleccione los troqueles que se pueden liberar apropiados (orificios 15, 20, 21).



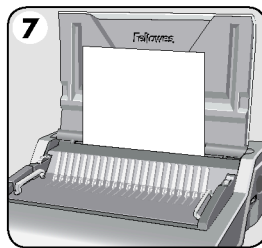
4. Para cancelar una perforación, presione el interruptor hacia abajo en la parte posterior. Perfore una hoja a modo de prueba.



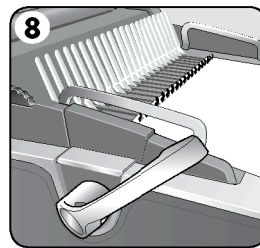
5. Seleccione la profundidad correcta del margen posterior para la cantidad de hojas.



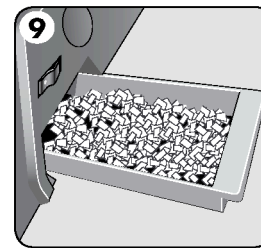
6. Inserte el peine de plástico en el mecanismo de apertura. Empuje la palanca de apertura del peine hacia adelante para abrir el peine.



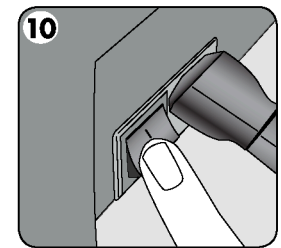
7. Perfore hojas a modo de prueba para verificar la configuración de la guía de bordes.



8. Cargue las hojas perforadas directamente en el peine abierto.

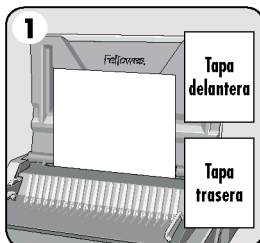


9. Vacíe la bandeja para desechos con regularidad, idealmente luego de cada uso.

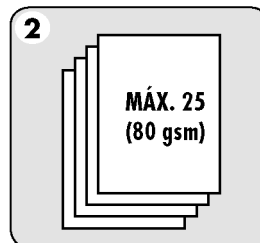


10. Apague la máquina.

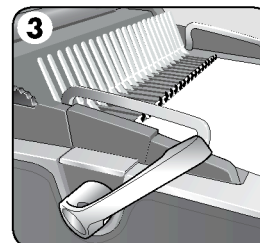
ENCUADERNACIÓN DE DOCUMENTOS



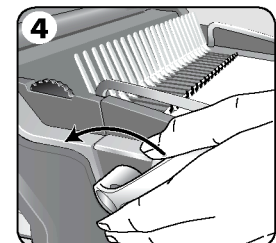
1. Primero, perfore las tapas delanteras y traseras.



2. Perfore las hojas en lotes pequeños de modo de no sobrecargar la máquina ni al usuario.



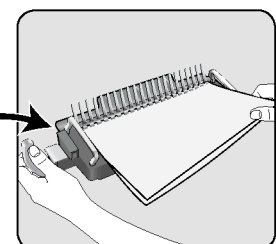
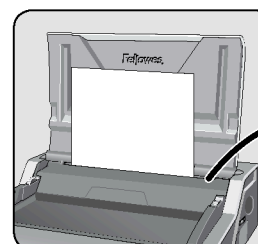
3. Cargue las hojas perforadas directamente en el peine abierto. Comience con la parte delantera del documento.



4. Una vez que todas las hojas perforadas estén cargadas en el peine, empuje la palanca del peine hacia atrás para cerrar el peine y retire el documento encuadernado.

PLATAFORMA DESMONTABLE DE ENCUADERNACIÓN

Galaxy posee una única plataforma móvil de encuadernación. La plataforma puede levantarse de la base y usarse sobre una superficie estable para encuadernar documentos mediante el procedimiento de encuadernación normal y, además, permite que diferentes usuarios trabajen en conjunto. Cuando no use la plataforma, almacénela en la máquina perforadora de manera segura.



CORRECCIÓN DE UN DOCUMENTO ENCUADERNADO

Es posible incluir o quitar hojas adicionales en cualquier momento al abrir y luego cerrar el peine tal como se describió anteriormente.

EXTRACCIÓN DE LOS RECORTES DESECHADOS

La bandeja para desechos está ubicada debajo de la máquina y se obtiene acceso a ésta desde cada lado. Para obtener mejores resultados, vacíe la bandeja con regularidad. La bandeja debe vaciarse después de cada 50 operaciones a fin de evitar que ocurran bloqueos.

ALMACENAMIENTO

Baje la tapa. La encuadernadora con peine Galaxy está diseñada para almacenarse horizontalmente sobre el escritorio.

SOLUCIÓN DE PROBLEMAS

Problema	Causa	Solución
No aparece el indicador de neón verde de encendido	La máquina no está encendida	Encienda la máquina en la parte posterior junto a la entrada del enchufe y en el tomacorriente
Indicador de neón rojo de espera	La máquina se sobrecargó al perforar	Presione el botón de perforación. La máquina cancelará las perforaciones y se restablecerá. Continúe este proceso hasta que finalice el ciclo de perforación
Los agujeros perforados no están centrados	No se colocó la guía de bordes	Ajuste la guía de bordes hasta que el patrón de los agujeros sea correcto
La máquina no perfora	Bloqueo	Verifique que la bandeja para desechos esté vacía. Verifique que la entrada del papel no esté bloqueada
Los agujeros perforados no están paralelos al borde	Hay desechos debajo de los troqueles	Deslice un cartón rígido por la entrada del papel. Mueva el cartón de manera lateral para liberar los recortes sueltos en la bandeja para desechos
Agujeros parciales	Las hojas no están correctamente alineadas al patrón de perforación	Ajuste la guía de bordes y perfore hojas a modo de prueba hasta corregir el problema
Faltan agujeros	Los troqueles elegidos no están seleccionados para perforar	Verifique que se hayan seleccionado los troqueles correctos para perforar agujeros. Para seleccionar un troquel, presione el interruptor selector hacia abajo en la parte delantera
No se puede dar vuelta las hojas en el documento encuadernado	El margen posterior es demasiado grande para un peine más pequeño	Seleccione la profundidad de margen más pequeña para peines de hasta 18 mm de diámetro (2-150 hojas) Seleccione la profundidad de margen más grande para peines de más de 18 mm de diámetro (151-500 hojas)
Bordes de agujeros dañados	Es posible que haya sobrecargado la máquina	Perfore las tapas plásticas con hojas de papel. Reduzca la cantidad de hojas que perfora
La bandeja para desechos pierde	La bandeja para desechos no está correctamente insertada o se ha activado la 'función ráfaga'	Verifique que la bandeja para desechos esté vacía y que la 'función ráfaga' no esté activada

GARANTÍA MUNDIAL

Fellowes garantiza que todas las piezas de la encuadernadora estarán libres de defectos de material y mano de obra durante 2 años a partir de la fecha en que el consumidor original haya adquirido el producto. Si se encuentra algún defecto en cualquiera de las piezas durante el periodo de garantía, la única y exclusiva solución será la reparación o el cambio de la pieza defectuosa, a criterio y cuenta de Fellowes. Esta garantía queda anulada en casos de abuso, uso indebido o reparación no autorizada. Por medio del presente, toda garantía implícita, incluida la garantía de comerciabilidad o adaptabilidad para un propósito específico, se limita al período

de duración correspondiente de la garantía conferida anteriormente. En ningún caso, Fellowes será responsable de cualquier daño directo, que pueda atribuírsele a este producto. Esta garantía le confiere derechos legales. Podría tener otros derechos legales que difieran de lo expuesto en esta garantía. La duración, los términos y las condiciones de esta garantía son válidos en todo el mundo, excepto en los lugares donde la legislación local exija limitaciones, restricciones o condiciones diferentes. Para obtener más detalles o recibir servicio conforme con esta garantía, comuníquese con Fellowes o con su distribuidor.



Useful Phone Numbers

Help Line

Australia	+ 1-800-33-11-77
Canada	+ 1-800-665-4339
Europe	00-800-1810-1810

México	+ 1-800-234-1185
United States	+ 1-800-955-0959

Fellowes

Australia	+ 61-3-8336-9700
Benelux	+ 31-(0)-76-523-2090
Canada	+ 1-905-475-6320
Deutschland	+ 49-(0)-5131-49770
España	+ 34-91-748-05-01
France	+ 33-(0)-1-30-06-86-80
Italia	+ 39-071-730041

Japan	+ 81-(0)-3-5496-2401
Korea	+ 82-2-3462-2884
Malaysia	+ 60-(0)-35122-1231
Polska	+ 48-(0)-22-771-47-40
Singapore	+ 65-6221-3811
United Kingdom	+ 44-(0)-1302-836836
United States	+ 1-630-893-1600



1789 Norwood Avenue, Itasca, Illinois 60143-1095 • USA • 630-893-1600

fellowes.com

Australia
Benelux

Canada
China

Deutschland
España

France
Italia

Japan
Korea

Polska
Singapore

United Kingdom
United States

2007 Fellowes, Inc. Part No. 402892